

La conjoncture au 1er avril

Un début de printemps économiquement intéressant pour les légumes

La température moyenne de mars est inférieure à la normale de 0,6°C. Malgré une fin de mois assez douce, la région a en effet connu une vague de froid au cours de la première quinzaine. Fidèle à sa réputation, mars a apporté des giboulées localement fortes. Sur le mois, les plus forts cumuls, 75 à 150 mm, sont relevés sur le nord du Vaucluse, l'ouest des Bouches-du-Rhône et le secteur entre Trets (13) et Plan d'Aups (83). Les cumuls sont cependant déficitaires avec moins des 3/4 de la normale sur le sud des Alpes-Maritimes et le sud-est du Var. Sur le reste de la région, les précipitations sont proches de la normale.

La période de transition entre les légumes d'hiver et de printemps est marquée par des cours plutôt favorables. L'indice des prix à la production est ainsi en hausse de 7% par rapport à 2009. La fin de campagne en laitue est particulièrement bien valorisée, même si le retour de la douceur et l'allongement des jours entraînent une pression plus nette de l'offre, notamment en variétés blondes. La production sous abris va se poursuivre assez tard dans la saison, certains exploitants prévoyant des difficultés de mise en place du plein champ à cause des intempéries. Le mois de mai pourrait effectivement s'avérer porteur, du fait d'une offre qui risque d'être insuffisante... La saison 2009/2010 de la carotte est également en passe de s'achever. Le début du printemps a été particulièrement préjudiciable à ce produit : les intempéries ont provoqué de nombreux dégâts et empêché les arrachages. Les rendements chutent considérablement et le bilan de campagne est assez mauvais. Dans le même temps, des campagnes débutent : les premières asperges bénéficient de cours soutenus et les mises en place du concombre vont se poursuivre jusqu'à la mi-mai. L'amplitude des plantations pour ce produit est en effet assez longue. Les surfaces se maintiennent et le concombre dit « long » reste très majoritaire. Dans la filière viticole, les marchés sont assez actifs, notamment pour les Côtes-du-Rhône rouges peu dynamiques jusqu'à présent. Seuls les vins de table enregistrent une baisse des transactions par rapport à 2009. Les cours se situent à des niveaux comparables à ceux de l'an passé, quelles que soient les catégories. Les prix sont à la hausse dans le secteur ovin, qui connaît une reprise d'activité anticipée par rapport à 2009 en raison de la date de la fête de Pâques, célébrée une semaine plus tôt. Les cours devraient se stabiliser dans les semaines à venir.

Zoom sur...

... les prix des terres viticoles

	Nomenclature AOP / VCC	Dominante (€/ha)	Évolution 2009/2008	Évolution 2009/2000	
Alpes-de-Haute-Provence	Coteaux de Pierrevert	15 000	-7,4	+55,6	La valeur vénale des terres correspond à une valeur marchande effective, c'est-à-dire au prix réel auquel elles sont achetées ou vendues quand le nombre de transactions est représentatif. Ce prix concerne uniquement les terres agricoles libres à la vente. La dominante est le prix le plus fréquemment pratiqué dans les conditions normales d'offre et de demande. La nomenclature distingue les AOP (anciennement VQPRD) et les Vins de consommation courante qui comprennent les IGP (anciennement vins de pays) et les vins sans indication géographique (anciennement vins de table).
	Vins de consommation courante	10 000	0	+26,1	
Hautes-Alpes	Vins de consommation courante	7 700	0	-2,2	
Alpes-Maritimes	Bellet	230 000	+4,5	+37,1	
	Cassis	75 000	+4,2	+24,9	
Bouches-du-Rhône	Coteaux d'Aix-en-Provence	24 000	0	+64,5	
	Côtes de Provence	19 000	0	+25,0	
	Les Baux-de-Provence	40 000	+5,3	+88,0	
	Vins de consommation courante	12 000	0	+8,6	
Var	Bandol ou Vin de Bandol	85 000	+6,3	+59,2	
	Coteaux d'Aix-en-Provence	24 000	0	+64,5	
	Coteaux Varois	18 000	0	+29,9	
	Côtes de Provence	35 000	-0,3	+44,6	
	Vins de consommation courante	15 000	0	+7,1	
Vaucluse	Châteauneuf-du-Pape	340 000	+6,3	+68,8	
	Côtes du Lubéron	13 000	+4,0	+21,8	
	Côtes du Rhône générique	18 000	-10,0	-48,7	
	Côtes du Rhône Village	30 000	0	-27,1	
	Côtes du Ventoux	14 000	+7,7	+31,2	
	Gigondas	110 000	+3,8	+41,7	
	Muscat de Beaumes-de-Venise	90 000	+12,5	+44,3	
	Vacqueyras	70 000	0	+11,6	
	Rasteau VDN	76 000	+1,3	-	
Vins de consommation courante	12 000	0	-4,1		

Les Fruits & Légumes

Cotations de mars

Fruits & Légumes de région¹

* en euros /100 kg sauf indications contraires	Prix*	Évolution n/n-1 (%)
Asperge	1 235	+66
Concombre (les 100 pièces)	70	+36
Navet	90	+13
Chou fleur (les 100 pièces)	141	+39
Courge	53	-25
Radis (les 100 bottes)	55	+12

Fruits & Légumes – expédition²

* en euros /100 kg sauf indications contraires	Prix*	Évolution n/n-1 (%)
Laitues (les 100 pièces)		
Batavia	70	+29
Lollo blonde	74	+19
Feuille de chêne rouge	91	+48
Chicorées (les 100 pièces)		
Frisée	151	+6
Scarole	150	+3
Fraises		
Standard	897	+25
Gariguette	929	+9
Pomme Golden	51	-22
Tomate Ronde	243	+14

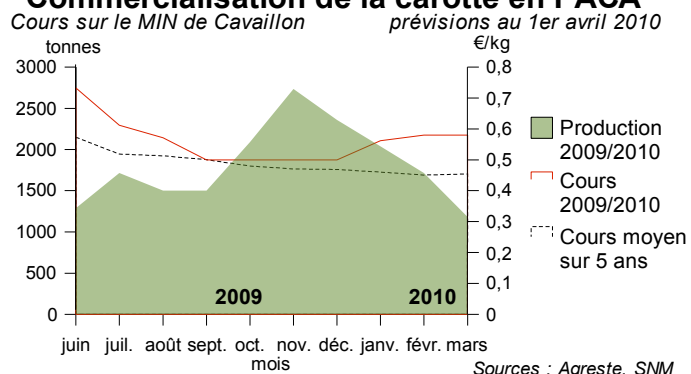
¹ MIN de Chateaufort – ² Enquête expédition Source : SNM

Le bilan provisoire Carottes

	2009/2010	Évolution n/n-1 (%)	Évolution p/r moyenne 5 ans (%)
Surface (ha)	657	+0	-3
Production (t)	19 414	-2	-15
Rendement (t/ha)	30	-2	-13

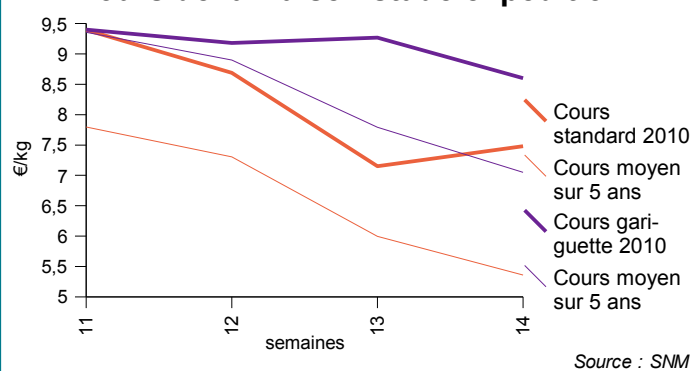
Source : Agreste

Commercialisation de la carotte en PACA



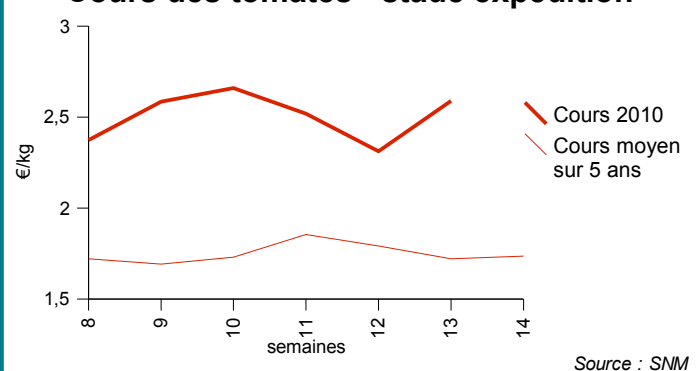
Sur des surfaces en augmentation, notamment en Gariguette et Ciflorette, la fraise connaît son début de campagne à la mi-mars. Le froid et le manque de lumière fin février et début mars ayant entraîné un léger retard, le développement des volumes se fait principalement à compter du 26 mars. Ceux-ci augmenteront considérablement dès le début du mois d'avril. En effet, la météo semi-printanière améliore la production et a un impact positif sur la demande. Les cours sont très fermes sur l'ensemble des variétés.

Cours de la fraise - stade expédition

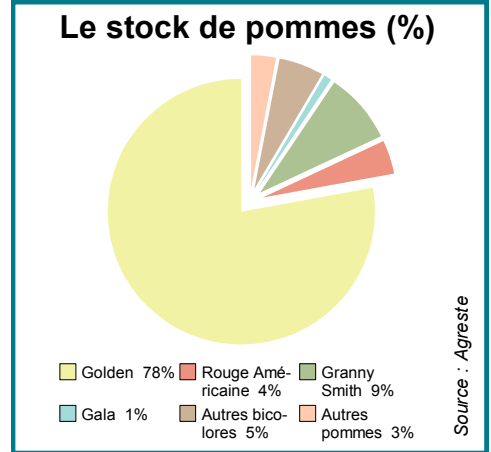
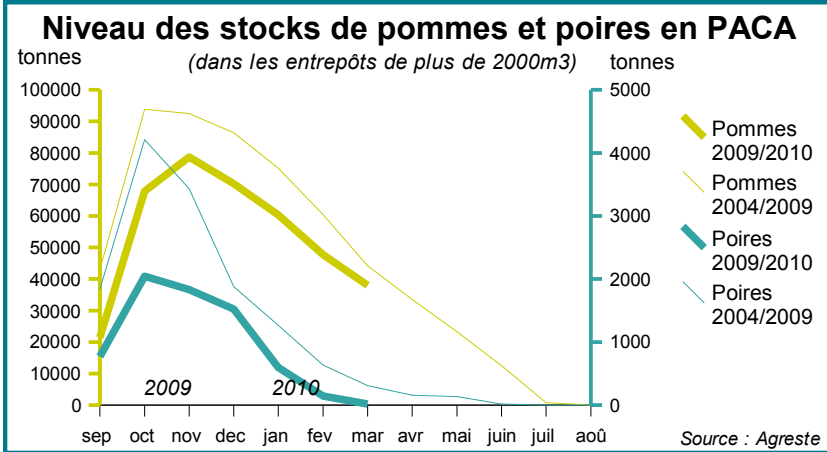


Dans le secteur de la tomate, le botrytis est toujours présent mais relativement stabilisé sur les semis d'été et d'octobre. Les premières cueilles ont lieu sur les semis de novembre. Les prix se maintiennent à un bon niveau. Le marché local connaît en effet une forte demande du fait de mauvaises conditions climatiques en Espagne et au Maroc. La saison s'annonce pour le moment assez bien pour des producteurs qui en ont grand besoin après plusieurs campagnes désastreuses.

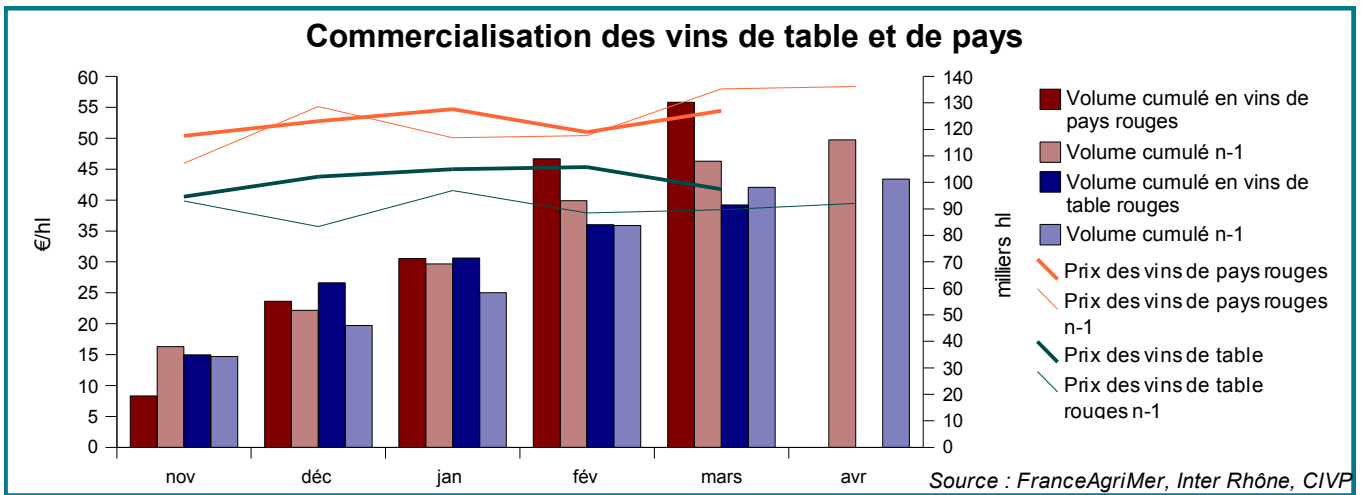
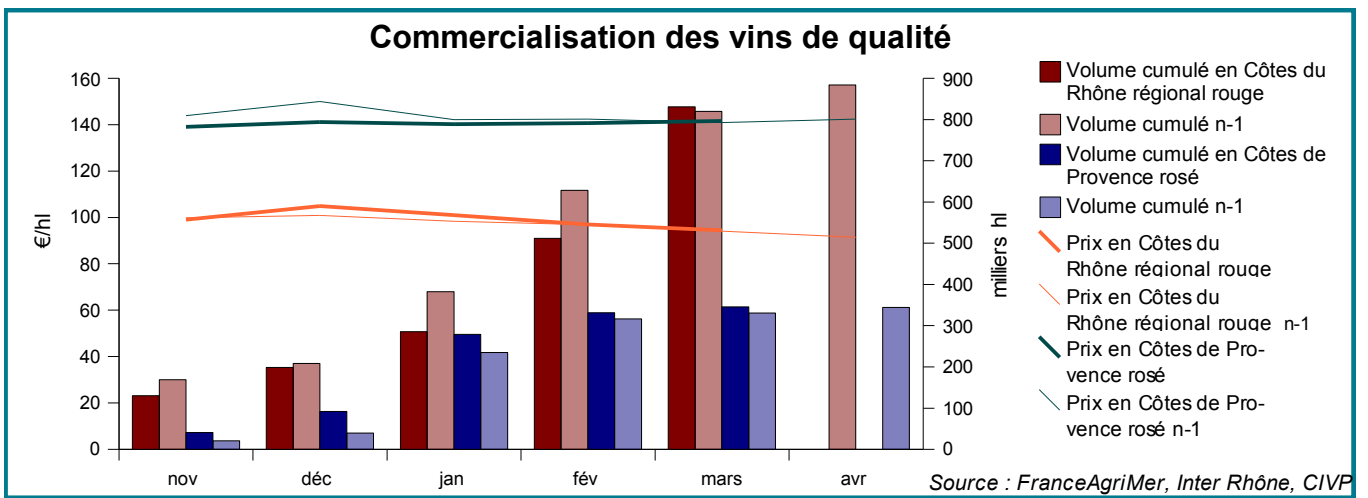
Cours des tomates - stade expédition



Les Stocks de pommes



La viticulture



La Production de Lait de Vache

	Volumes		Matière Grasse (g/l)	Matière Protéique (g/l)	Prix moyen	
	Livraisons de février (hl)	Évolution par rapport à l'an passé (%)			Prix de février (€/l)	Évolution par rapport à l'an passé (%)
Alpes-de-Haute-Provence	2 402	+1	40,52	33,86	0,32	-4
Hautes-Alpes	19 546	-0	40,43	33,18	0,30	-4
Bouches-du-Rhône	372	+75	38,00	31,50	0,29	-9
Vaucluse	256	-5	-	-	0,32	+5

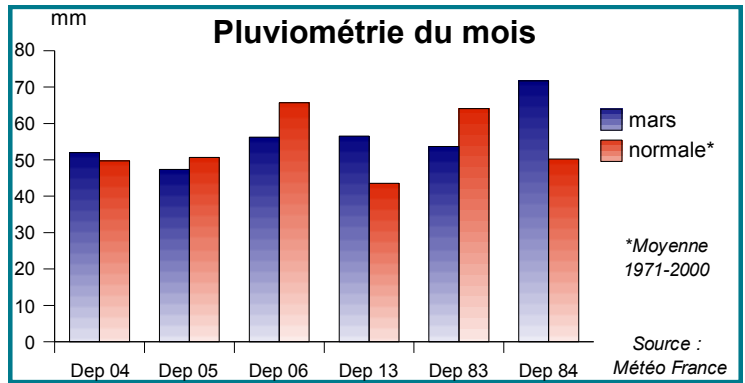
Les données des Alpes-Maritimes et du Var ne sont pas diffusables

Source : Agreste

La Météorologie

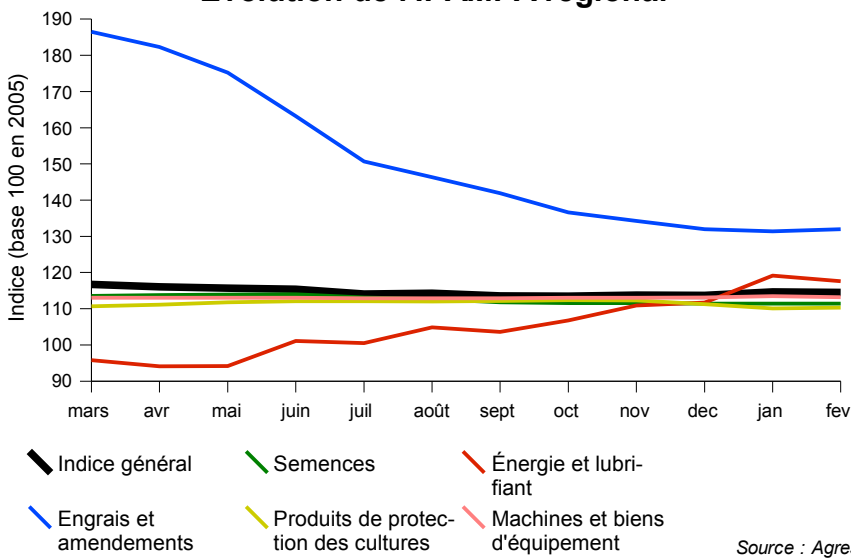
Températures du mois (°C)

	Moyenne des minimales		Moyenne des maximales	
	mars	normale*	mars	normale*
Dep 04	-0,3	0,7	12,0	12,9
Dep 05	-1,0	-0,9	10,8	12,2
Dep 06	3,1	3,1	11,1	12,5
Dep 13	5,0	5,2	14,1	15,2
Dep 83	4,8	4,6	14,5	15,7
Dep 84	3,4	4,4	13,9	15,4



Les Indices

Evolution de l'IPAMPA régional



IPPAP national

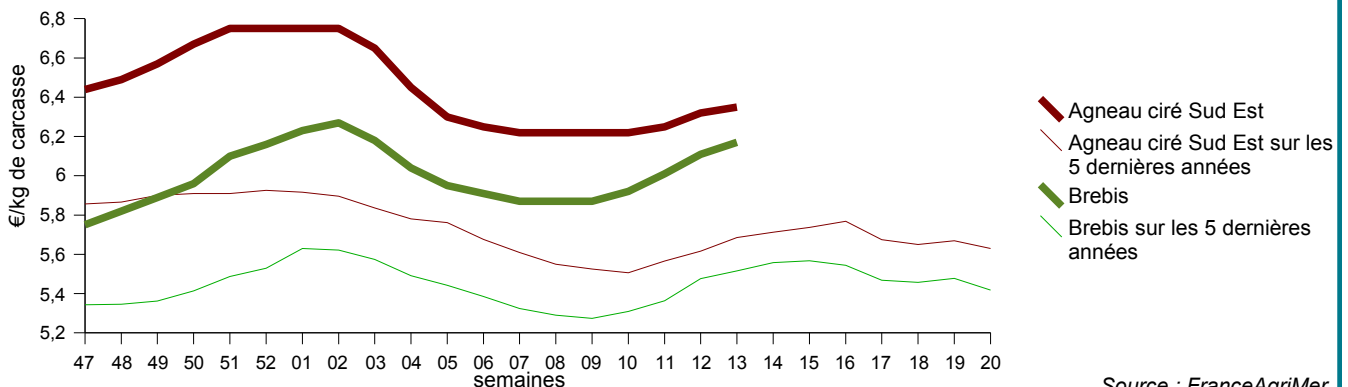
	Indice février (base 100 en 2005)	Évolution (%) p/r à l'an passé	Évolution (%) p/r à la moyenne sur 5 ans
Fruits	99,8	-12	-9
Légumes	145,1	+7	+26

Source : Agreste

IPPAP : Indice des Prix des Produits Agricoles à la Production
 IPAMPA : Indice des Prix d'Achat des Moyens de Production Agricole

Les Cotations Animales

Cours des ovins



Agreste Conjoncture PACA N° 73 - avril 2010

Direction Régionale de l'Alimentation, de l'Agriculture et de la Forêt

Service Régional de l'Information Statistique et Economique

161 rue du commandant Rolland - 13272 - Marseille Cedex 08

Tél: 04.91.16.79.69 – Courriel: srise.draaf-paca@agriculture.gouv.fr

Cette publication est disponible à parution sur le site internet de la statistique agricole

<http://www.agreste.agriculture.gouv.fr> (dans la rubrique En région)

Directeur de la publication : B. Baccaini

Rédaction / Composition : G. Nieuw jaer

Dépôt légal : 5 avril 2004

ISSN : 1773-3561